



# NUVAR

FROM SCRIPT TO SCREEN

## TOOL & SETTINGS MANUAL

Every tool and every setting explained — from first login onward, for indie filmmakers.

Jedes Werkzeug und jede Einstellung erklärt — ab dem ersten Login, für Indie-Filmmacher.

# CONTENTS

■

INHALT

Each section: what the tool does, how to open it, step-by-step, and a tip. Headings are bilingual; the muted grey line under each English sentence is the German translation.

Jeder Abschnitt: was das Werkzeug macht, wie man es öffnet, Schritt für Schritt, plus ein Tipp. Überschriften sind zweisprachig; die graue Zeile unter jedem englischen Satz ist die deutsche Übersetzung.

01	Install & First Login	10	Mood Board
	Installation & erster Login		Mood-Board
02	Projects	11	Animatic & Video Export
	Projekte		Animatic & Video-Export
03	The Storyboard	12	Production Schedule
	Das Storyboard		Drehplan
04	AI Script → Storyboard	13	Budget Tracking
	Drehbuch → Storyboard		Budget
05	Characters	14	Exports: PDF / XML
	Charaktere		Exporte
06	Image Generation	15	Settings & API Keys
	Bildgenerierung		Einstellungen & Keys
07	Shot Refinement	16	Keyboard Shortcuts
	Shot-Verfeinerung		Tastenkürzel
08	3D Scene Pre-Viz	17	Troubleshooting
	3D-Szene		Hilfe bei Problemen
09	Drawing		
	Zeichnen		

5-MINUTE PATH · 5-MINUTEN-WEG

Log in → create a project → paste a script (§4) or add shots → tag characters (§5) → generate images (§6) → play the animatic (§11) → export PDF (§14). Login → Projekt anlegen → Drehbuch einfügen (§4) oder Shots hinzufügen → Charaktere taggen (§5) → Bilder generieren (§6) → Animatic abspielen (§11) → PDF exportieren (§14).

NEW IN 1.6 · NEU IN 1.6

The header now has three menus — **Settings · Export · Tools**. Where this guide says *"Project menu"*, use whichever of the three the action belongs to (it's noted per section). New: **cutaways & inserts** get a real place in the cut — anchor each after a main shot or let AI auto-place them (Tools → Auto-place inserts); **batch image & video export** and single-clip video export; and each shot's **duration & insert tag** now sits on its thumbnail. Die Kopfleiste hat jetzt drei Menüs — **Settings · Export · Tools**. Wo hier *"Project menu"* steht, nimm das passende der drei (pro Abschnitt angegeben). Neu: **Cutaways & Inserts** bekommen einen Platz im Schnitt — pro Insert hinter einem Hauptshot ankern oder per KI automatisch platzieren (Tools → Auto-place inserts); **Batch-Bild- & Video-Export** und Einzel-Video-Export; und Dauer-/Insert-Tag liegen jetzt auf dem Thumbnail jedes Shots.



# 01

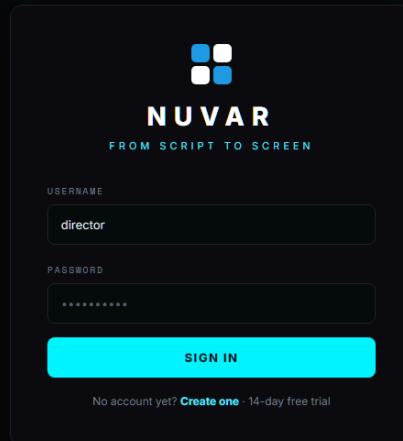
# INSTALL & FIRST LOGIN

## INSTALLATION & LOGIN

NUVAR runs entirely on your machine. Your account & projects never leave your PC.

NUVAR läuft komplett lokal. Konto & Projekte verlassen deinen Rechner nie.

- 1 Unzip and run.** Open the NUVAR folder and double-click NUVAR.exe (Windows). No installer needed.  
**Entpacken & starten.** NUVAR-Ordner öffnen, NUVAR.exe doppelklicken. Kein Installer nötig.
- 2 First run wizard.** On a fresh install you create an **admin account** (username + password, e-mail optional) and accept the licence agreement.  
**Erststart-Assistent.** Beim ersten Mal legst du ein **Admin-Konto** an (Name + Passwort, E-Mail optional) und akzeptierst die Lizenz.
- 3 Log in.** Enter your credentials. Tick **Stay logged in** to skip this next time.  
**Einloggen.** Zugangsdaten eingeben. **Stay logged in** spart den Login beim nächsten Mal.
- 4 Activate your licence (optional).** Settings → License → paste your key. A 14-day trial unlocks everything.  
**Lizenz aktivieren (optional).** Einstellungen → License → Key einfügen. Die 14-Tage-Testphase schaltet alles frei.

The image shows a login screen for NUVAR. At the top, there is a logo consisting of four small squares (two blue, two white) arranged in a 2x2 grid. Below the logo, the word "NUVAR" is written in a bold, sans-serif font. Underneath "NUVAR", the tagline "FROM SCRIPT TO SCREEN" is written in a smaller, all-caps, sans-serif font. Below the tagline, there are two input fields. The first is labeled "USERNAME" and contains the text "director". The second is labeled "PASSWORD" and contains a series of dots. Below the password field, there is a red button with the text "SIGN IN" in white. At the bottom of the screen, there is a link that says "No account yet? Create one - 14-day free trial".

The login screen. First run shows a "Create Admin" wizard instead.

Der Login-Screen. Beim ersten Start erscheint stattdessen der „Admin anlegen“-Assistent.

**IMPORTANT · WICHTIG**

There is no cloud password reset — credentials live only on this machine. Keep them safe. Es gibt kein Cloud-Passwort-Reset — die Zugangsdaten liegen nur auf diesem Rechner. Gut aufbewahren.

Every film is a project = one folder on your disk. Create, link, or scan for them here.

Jeder Film ist ein Projekt = ein Ordner auf der Platte. Hier anlegen, verknüpfen oder suchen.

### + New Project

Auto-creates a folder in your project location, optionally from a template. Legt automatisch einen Ordner an, optional aus einer Vorlage.

### ⊕ Link Folder

Point to an existing folder that contains a `cron-project.json`. Auf einen vorhandenen Ordner mit `cron-project.json` zeigen.

### 🔍 Find Lost

Scan your drives to relink projects you moved or forgot. Laufwerke scannen, um verschobene Projekte wiederzufinden.

### ★ Sample Project

A demo with 8 shots to explore every feature safely. Eine Demo mit 8 Shots, um alles gefahrlos auszuprobieren.

- 1 Click **New Project**, give it a name, pick a colour, and (optionally) a starter template.  
**New Project** klicken, Namen + Farbe wählen, optional eine Vorlage.
- 2 Double-click a card — or press **OPEN** — to enter the storyboard editor. **Resume Last** (top-right) re-opens your latest.  
Karte doppelklicken oder **OPEN** drücken, um ins Storyboard zu gehen. **Resume Last** öffnet das letzte Projekt.
- 3 Use the search box and sort menu to filter when you have many projects.  
Such- und Sortierfeld helfen bei vielen Projekten.



### NEW PROJECT

Auto-created in your project folder



### LINK FOLDER

Existing folder with a nuvar-project.json



### FIND LOST

Scan drives for projects

#### YOUR PROJECTS 3

⌵ Filter projects...

Last opened

#### NEON RONIN

Documents\NUVAR\NEON-RONIN

48 SHOTS

2020-06-09 14:32

OPEN



UNLINK

#### THE LONG DUSK

Documents\NUVAR\LONG-DUSK

26 SHOTS

2020-05-30 09:12

OPEN



UNLINK

#### WHITEOUT

Documents\NUVAR\WHITEOUT

17 SHOTS

2020-05-28 18:48

OPEN



UNLINK

The projects page: create-bar on top, your projects below with shot counts and colour stripes.  
Die Projektseite: Anlege-Leiste oben, darunter deine Projekte mit Shot-Zahl und Farbstreifen.

#### TIP · TIPP

Projects live in Documents/NUVAR/ by default — never inside the app folder, so you can safely move or update the app. Projekte liegen standardmäßig in Documents/NUVAR/ — nie im App-Ordner, du kannst die App also gefahrlos aktualisieren.

Your film is organised as **Acts** → **Layers** → **Shots**. Each shot is a card.

Dein Film ist als **Acts** → **Layers** → **Shots** aufgebaut. Jeder Shot ist eine Karte.

## Four views · Vier Ansichten

Switch with the toolbar toggles or hotkeys:

Ctrl 1

Grid ·

Ctrl 2

Center ·

Ctrl 3

Tree ·

Ctrl 4

Timeline. Per Toolbar oder Tasten umschalten:

Strg 1

Raster ·

Strg 2

Zentriert ·

Strg 3

Baum ·

Strg 4

Timeline.

## Card buttons · Karten-Buttons

Each card carries the tools you'll use most — hover a card to reveal them:

Jede Karte trägt die wichtigsten Werkzeuge — beim Überfahren erscheinen sie:

BUTTON	ACTION	AKTION
	Generate AI image for this shot	KI-Bild für diesen Shot generieren
	Draw / paint over the shot	Über den Shot zeichnen
	Open the 3D scene editor	3D-Szenen-Editor öffnen
	Duplicate to another layer	In andere Ebene duplizieren
	Edit shot (code, type, notes, characters)	Shot bearbeiten (Code, Typ, Notizen, Charaktere)
	Delete shot	Shot löschen

Tick the **checkbox** on each card to multi-select, then use the bulk bar to move, copy, set status or batch-generate. Reorder by dragging, or with **Alt + ← → ↑ ↓**. Mit der **Checkbox** mehrere Karten auswählen, dann per Sammelleiste verschieben, kopieren, Status setzen oder im Stapel generieren. Sortieren per Drag oder

**Alt + ← → ↑ ↓**.

**Move shots between layers** by dragging a card into another layer — shot codes renumber automatically, and a multi-selection moves as a group. **Reorder whole layers** by dragging their **LAYER badge**, and **whole acts** with the **:: grip** in the act header — ACT numbers and layer letters correct themselves. **Shots zwischen Ebenen verschieben:** Karte einfach in eine andere Ebene ziehen — die Shot-Codes nummerieren sich neu, eine Mehrfachauswahl wandert als Gruppe. **Ganze Ebenen umsortieren** per Drag am **LAYER-Badge**, **ganze Acts** am **::-Griff** im Act-Kopf — ACT-Nummern und Ebenen-Buchstaben korrigieren sich selbst.





Paste a screenplay and let Claude break it into acts, layers and shots — in a director's style you choose.

Drehbuch einfügen und Claude zerlegt es in Acts, Layers und Shots — im gewählten Regie-Stil.

Open via · Öffnen über AI menu → Script → Storyboard

- 1 **Pick a director preset** (Horror Template, Drama, Action...) and a Claude model (Opus = best, Sonnet = balanced, Haiku = fast).

**Regie-Preset wählen** (Horror Template, Drama, Action...) und ein Claude-Modell (Opus = beste, Sonnet = ausgewogen, Haiku = schnell).

- 2 **Paste your script** or load a TXT / PDF / DOCX file. Add extra context (characters, setting) if useful.  
**Drehbuch einfügen** oder TXT/PDF/DOCX laden. Optional Zusatz-Kontext (Figuren, Setting).

- 3 **Run the analysis.** Claude proposes a shot breakdown — review and edit codes, descriptions and camera types.

**Analyse starten.** Claude schlägt eine Shot-Aufteilung vor — Codes, Beschreibungen, Kameratypen prüfen/anpassen.

- 4 **Import.** Acts, layers and shots are created in your project automatically.

**Importieren.** Acts, Layers und Shots werden automatisch im Projekt angelegt.

NUVAR · NEON ROBIN · script import

+ INSERT

⚡ AI SCRIPT → STORYBOARD

YOUR SCREENPLAY

INT. WAREHOUSE — NIGHT

Rain hammers the skylights. KRITO moves between stacked crates, mask catching stray light.

KRITO

They knew we were coming.

EXT. ALLEY — CONTINUOUS

A figure sprints through neon puddles. Sirens bloom red in the distance.

INT. SAFEHOUSE — LATER

MAYA studies a cracked screen, breath shallow.

DIRECTOR PRESET

Style 

Horror Template

AI MODEL

Claude 

3.5 Sonnet

COVERAGE

Detail 

Detailed

SHOT LANGUAGE

Out 

English

☒ Auto-split long scripts

— Detected 3 acts · 5 layers · ~24 shots — ready to import.

USES YOUR ANTHROPIC KEY

Cancel

RUN ANALYSIS ⚡

\* 2026 · NEON ROBIN

NUVAR v1.6.14

The AI breakdown dialog — paste a script, pick a director style + model, and get acts, layers and shots.

Der KI-Breakdown-Dialog — Skript einfügen, Regie-Stil + Modell wählen, Acts/Layers/Shots erhalten.

#### NEEDS A KEY · KEY NÖTIG

Requires an Anthropic (Claude) API key — add it in Settings → API Keys (§15). You use your own key; usage is billed by Anthropic. Benötigt einen Anthropic-(Claude-)API-Key — in Einstellungen → API Keys (§15) hinterlegen. Eigener Key; Abrechnung über Anthropic.

# 05

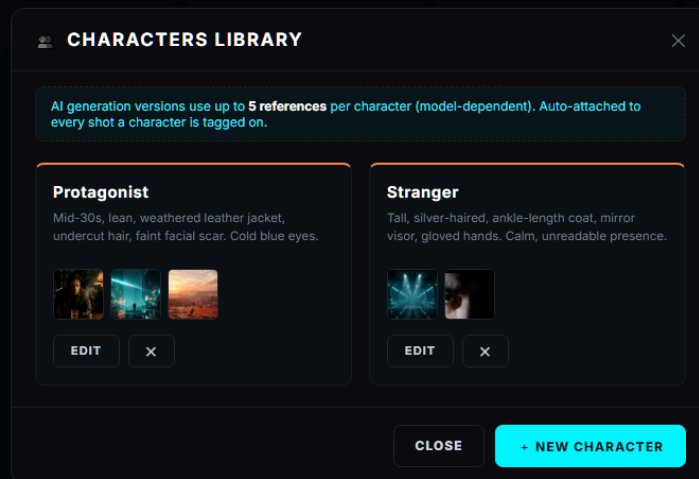
## CHARACTERS · CHARAKTERE

The secret to **consistent** AI images. Define a character once, tag it on shots — its description & reference images travel with every generation.

Der Schlüssel zu **konsistenten** KI-Bildern. Figur einmal definieren, auf Shots taggen — Beschreibung & Referenzbilder gehen bei jeder Generierung mit.

Open via · Öffnen über Settings menu → Characters Library

- 1 Create a character:** name, a precise visual description, a colour chip, and (optional) a LoRA-ID.  
**Figur anlegen:** Name, präzise Bildbeschreibung, Farb-Chip, optional eine LoRA-ID.
- 2 Add reference images** — drag them in or use the picker. Up to a handful are sent for consistency.  
**Referenzbilder hinzufügen** — reinziehen oder auswählen. Einige werden für Konsistenz mitgesendet.
- 3 Tag the character on shots** (in the shot editor). Now every generation reuses the same look.  
**Figur auf Shots taggen** (im Shot-Editor). Jede Generierung nutzt denselben Look.



The Characters library — descriptions and reference images per character.


Die Charakter-Bibliothek — Beschreibung und Referenzbilder je Figur.

## 06

## IMAGE GENERATION ■ BILDGENERIERUNG

Turn a shot description into a finished frame. **New in 1.5:** bring your own key for Atlas Cloud, fal.ai or Freepik, and the picker shows the **cheapest** provider per model.

**Neu in 1.5:** eigener Key für Atlas Cloud, fal.ai oder Freepik — und die Auswahl zeigt den **günstigsten** Anbieter pro Modell.

Open via · Öffnen über  on a card · or AI menu → Generate All Missing (batch)

- 1 Pick a model.** Models are grouped by family and sorted by price; the cheapest provider is marked **✓ cheapest**.  
**Modell wählen.** Nach Familie gruppiert, nach Preis sortiert; der günstigste Anbieter ist mit **✓ cheapest** markiert.
- 2 Set the size** (only valid sizes for that model are shown) and review the auto-built prompt.  
**Größe wählen** (nur gültige Größen erscheinen) und den automatisch gebauten Prompt prüfen.
- 3 Generate.** The frame downloads into the project's ai-generated/ folder and lands on the card.  
**Generieren.** Das Bild landet im Projekt-Ordner ai-generated/ und auf der Karte.

GENERATE IMAGE · 02 PROTAG WAKES

MODEL

Seedream v5

SIZE

1920 × 1080 · 16:9

PROVIDER

Atlas Cloud

REFERENCE (AUTO)

Protagonist · 3 refs attached

PROMPT (AUTO-ASSEMBLED)

True-crime reenactment, cold grade, anamorphic. Close-up: the protagonist opens his eyes in a dark room, the cracked monitor casting a pale blue glow across his face. Rain streaks the window behind. Shallow focus, 35mm. single continuous frame, one image, ultra-detailed, sharp focus.

CANCEL

GENERATE

The generation dialog: model (with price), size, and the prompt assembled from style + characters + shot.

Der Generierungs-Dialog: Modell (mit Preis), Größe und der aus Stil + Figuren + Shot gebaute Prompt.

**Same model, cheapest provider · Gleiches Modell, günstigster Anbieter**

With more than one key, NUVAR lets you compare. Example (FLUX family):

Mit mehreren Keys vergleicht NUVAR automatisch. Beispiel (FLUX-Familie):

MODEL	PROVIDER	PRICE / IMAGE
FLUX Schnell	Atlas / fal	\$0.003 ✓ <b>cheapest</b>
FLUX Dev	Freepik	\$0.004
FLUX Dev	Atlas / fal	\$0.025
FLUX 1.1 Pro	fal	\$0.040

TIP · TIPP

Any single provider works on its own — you do **not** need an Atlas key if you only use fal or Freepik. Add keys in Settings → API Keys (\$15). Jeder Anbieter funktioniert allein — du brauchst **keinen** Atlas-Key, wenn du nur fal oder Freepik nutzt. Keys in Einstellungen → API Keys (\$15).

# 07

## SHOT REFINEMENT ■ SHOT-VERFEINERUNG

Let Claude rewrite a shot description — tighter, more dramatic, more cinematic.

Claude schreibt eine Shot-Beschreibung um — knapper, dramatischer, cinematischer.

Open via · Öffnen über ✨ next to a shot description


- 1 Click the ✨ button on a shot.  
Auf ✨ am Shot klicken.
- 2 Optionally give a direction like *"more dramatic"* or *"tighter, one sentence"*.  
Optional eine Richtung angeben wie „dramatischer“ oder „knapper, ein Satz“.
- 3 Accept the rewrite, or run it again.  
Umschreibung übernehmen oder erneut laufen lassen.

NEEDS A KEY · KEY NÖTIG

Uses your Anthropic (Claude) key. Nutzt deinen Anthropic-(Claude-)Key.

Block a shot in real 3D: place models, pick a real cinema camera and lens, then capture the frame.

Einen Shot in echtem 3D anlegen: Modelle platzieren, echte Kino-Kamera + Objektiv wählen, Bild aufnehmen.

Open via · Öffnen über  on a card

- 1 Drag a model from the library (Starter primitives, characters, props, vehicles...) onto the canvas — or import your own .glb / .gltf.

**Modell ziehen** aus der Bibliothek (Primitive, Figuren, Props, Fahrzeuge...) — oder eigenes .glb / .gltf importieren.

- 2 Position with the gizmo: **W** move · **E** rotate · **R** scale. Orbit with the mouse.

**Platzieren** mit dem Gizmo: **W** verschieben · **E** drehen · **R** skalieren. Mit der Maus umkreisen.

- 3 Choose a camera (ALEXA, RED, VENICE, IMAX, iPhone...) and focal length for an accurate field of view.

**Kamera wählen** (ALEXA, RED, VENICE, IMAX, iPhone...) und Brennweite für korrekten Bildwinkel.

- 4 Render → Shot captures the viewport as the shot's image.

**Render → Shot** nimmt die Ansicht als Shot-Bild auf.



The 3D pre-viz editor – model library, a gizmo on the selected object, and a real camera + lens with a live POV inset.

Der 3D-Editor – Modell-Bibliothek, Gizmo am gewählten Objekt, echte Kamera + Objektiv mit Live-POV-Vorschau.



#### TIP · TIPP

Use the 3D frame as a composition guide, then refine it with AI generation (§6) or drawing (§9). Das 3D-Bild als Kompositions-Vorlage nutzen, dann mit KI (§6) oder Zeichnen (§9) verfeinern.

## 09

## DRAWING ■ ZEICHNEN

A full paint canvas with Wacom pressure support — sketch a shot or paint over a generated frame.

Eine Mal-Leinwand mit Wacom-Drucksensitivität — Shot skizzieren oder über ein Bild malen.

Open via · Öffnen über ➡ on a card

- 1 Tools: **B** brush · **E** eraser · **L** line · **R** rectangle · **C** circle · **F** fill · **T** text.  
Werkzeuge: Pinsel, Radierer, Linie, Rechteck, Kreis, Füllen, Text.
- 2 Pick colour + brush size; toggle filled shapes. Undo/redo with **Ctrl Z** / **Ctrl Y**.  
Farbe + Pinselgröße wählen; gefüllte Formen umschalten. Rückgängig mit **Strg Z** / **Strg Y**.
- 3 **Save** writes the drawing back onto the shot.  
**Speichern** schreibt die Zeichnung auf den Shot zurück.



# 10

# MOOD BOARD

MOOD-BOARD

A visual reference wall per project — lighting, colour, wardrobe, locations.

Eine visuelle Referenz-Wand je Projekt — Licht, Farbe, Kostüm, Locations.

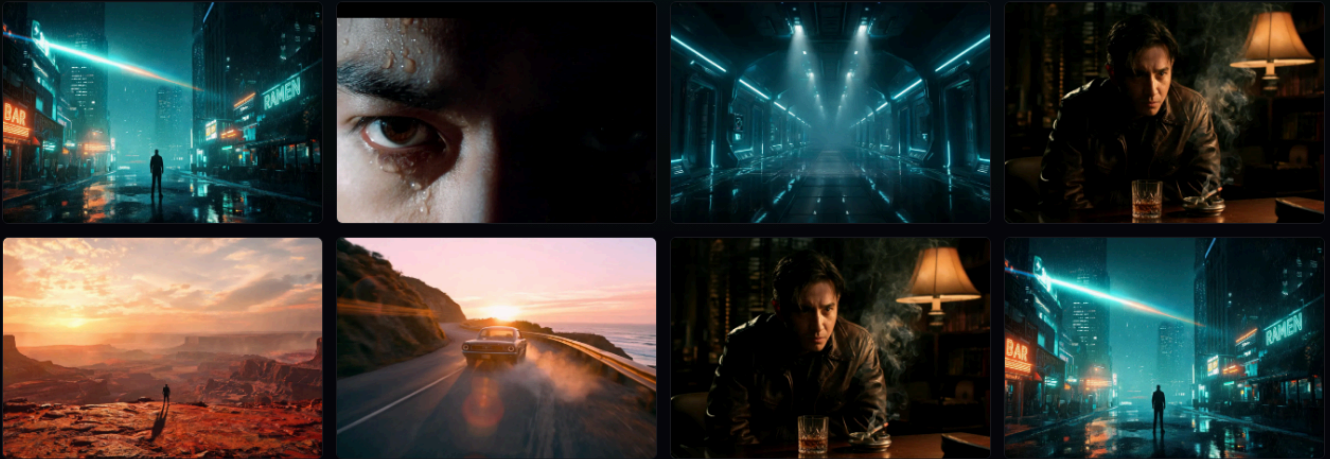
Open via · Öffnen über **Ctrl + M** · or Settings menu → Mood Board

- 1 Drag images straight from Explorer / Finder, or click "Add images".  
Bilder direkt aus Explorer / Finder ziehen oder „Add images" klicken.
- 2 Tag and annotate each reference; search by tag or note later.  
Taggen und beschriften; später per Tag/Notiz durchsuchbar.

NUVAR

Mood Board · NEON RONIN

+ ADD IMAGES



The mood board — a Pinterest-style masonry grid with tags and notes.

Das Mood-Board — ein Pinterest-artiges Raster mit Tags und Notizen.

Play your shots in sequence, each held for its duration, with audio — then export a real video.

Shots in Folge abspielen, jeder für seine Dauer, mit Ton — dann als echtes Video exportieren.

Open via · Öffnen über Timeline view (Ctrl 4) · Play / Pause = Space

- 1 Switch to **Timeline view**. Press **Space** to play; the playhead jumps shot to shot by duration.  
Zur **Timeline-Ansicht** wechseln. **Leertaste** spielt ab; der Playhead springt nach Dauer.
- 2 Choose scope (one layer / all layers, one act / all acts). Per-shot audio plays in sync.  
Bereich wählen (eine/alle Ebenen, ein/alle Acts). Shot-Audio läuft synchron.
- 3 **Export Animatic Video** (Export menu) → pick the **format**: WebM (smallest), MP4 H.264 (universal — every player, YouTube, NLEs) or ProRes 422 HQ MOV (editing master for Premiere / Resolve / Final Cut) → resolution (720/1080/1440p), fps, quality.  
**Animatic-Video exportieren** (Export-Menü) → **Format** wählen: WebM (kleinste Datei), MP4 H.264 (universell — jeder Player, YouTube, Schnittprogramme) oder ProRes 422 HQ MOV (Schnitt-Master für Premiere / Resolve / Final Cut) → Auflösung (720/1080/1440p), fps, Qualität.
- 4 Tick exactly the **layers to include** (per-act checklist with **All / Main only / None** and a live shot + runtime counter) → **Start render** → choose where to save. The export assembles frames directly — much faster than real time.  
Genau die gewünschten **Ebenen anhaken** (Checkliste pro Act mit **All / Main only / None** und Live-Zähler) → **Start Render** → Speicherort selbst wählen. Der Export setzt die Frames direkt zusammen — deutlich schneller als Echtzeit.



ScopeAll layers



24 SHOTS · 24S



Space - play / pause - jumps shot-to-shot by duration

NUVAR v1.0.14

Timeline view – the centre frame plays in sequence; the strip below is your shots with their durations and a playhead.


Timeline-Ansicht – das mittlere Bild spielt in Folge; die Leiste unten sind deine Shots mit Dauern und Playhead.

Plan the shoot: day, location, cast and setup per shot — then hand a CSV to your line producer.

Den Dreh planen: Tag, Location, Cast und Setup je Shot — dann CSV an die Aufnahmeleitung geben.

Open via · Öffnen über Tools menu → Production Schedule

- 1 Click any cell to edit it inline — day, location, cast, setup, status, notes.  
Jede Zelle direkt bearbeiten — Tag, Location, Cast, Setup, Status, Notizen.
- 2 Sort by any column; the summary shows total shots, scheduled days and locations.  
Nach jeder Spalte sortieren; die Zusammenfassung zeigt Shots, Drehtage und Locations.
- 3 Export CSV for spreadsheets and call sheets.  
CSV exportieren für Tabellen und Dispo.

 **NUVAR**

Production Schedule · NEON RONIN

EXPORT CSV

7 shots5 scheduled2 unscheduled2 days3 locations

SHOT	DAY	LOCATION	CAST	SETUP
ESTABLISH · City skyline	Day 1	Rooftop — INT/EXT	—	Drone + plate
PROTAG WAKES · CU	Day 1	Room 347	Protagonist	Handheld
MONITOR · Insert	Day 1	Room 347	—	Macro
STREET WIDE · MS	Day 2	Back alley	Protagonist	Dolly
ROOFTOP · Wide	Day 2	Rooftop	Protagonist · Stranger	Crane

The production schedule — a sortable, inline-editable table with CSV export.

Der Drehplan — eine sortierbare, direkt editierbare Tabelle mit CSV-Export.

# 13

## BUDGET TRACKING ■ BUDGET

Every AI image's cost is recorded per shot and totalled per model, so you always know your spend.

Jede KI-Bild-Kosten wird je Shot erfasst und je Modell summiert — du kennst deine Ausgaben jederzeit.

Open via · Öffnen über Tools menu → Generation Report

- 1 Generate images as usual — costs accumulate automatically.  
Bilder wie gewohnt generieren — Kosten summieren sich automatisch.
- 2 Open the **Budget Report** to see total spend broken down by model and provider.  
**Budget-Report** öffnen — Gesamtausgaben nach Modell und Anbieter.

### TIP · TIPP

Combine with the cheapest-provider picker (§6) to keep generation costs down across a whole project. Mit der „Cheapest“-Auswahl (§6) kombinieren, um die Generierungskosten projektweit niedrig zu halten.

Hand your storyboard to anyone, or move it into your edit.

Storyboard weitergeben oder in den Schnitt übernehmen.

Open via · Öffnen über Export menu → ...

### PDF

A4 landscape storyboard, several shots per page — follows the board's aspect ratio (16:9, 9:16, 1:1, 2.39:1...). For clients and crew. A4-quer-Storyboard, mehrere Shots pro Seite — folgt dem Seitenverhältnis des Boards (16:9, 9:16, 1:1, 2.39:1 ...). Für Kunden und Crew.

### XML

Premiere Pro / After Effects interchange — bring shots & durations into your timeline. Premiere/After-Effects-Austausch — Shots & Dauern in die Timeline.

### Video

The animatic with audio as WebM, MP4 (H.264) or ProRes MOV (§11). Das Animatic mit Ton als WebM, MP4 (H.264) oder ProRes-MOV (§11).

### JSON

The full project — re-importable as a backup or hand-off. Das ganze Projekt — re-importierbar als Backup/Übergabe.



Add your AI keys, pick defaults, set storage paths, manage your licence.

KI-Keys hinterlegen, Standards wählen, Speicherorte setzen, Lizenz verwalten.

Open via · Öffnen über Settings (top-right gear)

## API Keys · API-Keys

- 1 Anthropic (Claude)** — for script analysis & refinement. Get a key at `console.anthropic.com`.  
Anthropic (Claude) — für Skript-Analyse & Verfeinerung. Key bei `console.anthropic.com`.
- 2 Image providers** — add any of **Atlas Cloud**, **fal.ai**, **Freepik**. Paste a key → **TEST** → **SAVE**. The provider's models then appear in the generator.  
Bild-Anbieter — Atlas Cloud, fal.ai oder Freepik. Key einfügen → **TEST** → **SAVE**. Die Modelle erscheinen dann im Generator.
- 3 Keys are encrypted on your machine** (Windows DPAPI / macOS Keychain) and never sent to us.  
Keys werden **lokal verschlüsselt** (Windows DPAPI / macOS Keychain) und nie an uns gesendet.

NUVAR Settings

Search settings... Ctrl+K

BACK

ACCOUNT

API Keys 2/2

License

WORKFLOW

Default Settings

Director Prompts

Storage Paths

Camera Shot Types

APP

Keyboard Shortcuts

About

Maintenance

API Keys

Encrypted with Windows DPAPI / macOS Keychain. Keys never leave your machine.

Anthropic (Claude)

CONFIGURED

Used for AI script analysis and director-prompt generation. Get a key at `console.anthropic.com`.

API Key

..... (stored)

DELETE TEST SAVE

Atlas Cloud (Image Generation)

CONFIGURED

Used for AI image generation. One key unlocks 61+ models (Seedream, FLUX, Imagen, Nano Banana, GPT Image 2, Grok). Get a key at `atlascloud.ai`.

API Key

..... (stored)

DELETE TEST SAVE

fal.ai (Image Generation)

NOT SET

Optional alternative provider — bring your own fal.ai key to generate with FLUX and Recraft V3. Models appear in the image generator once saved.

API Key

fal\_~ / fal.ai key

DELETE TEST SAVE

Settings → API Keys. Each provider has its own encrypted key, Test and Save.  
Einstellungen → API Keys. Jeder Anbieter mit eigenem verschlüsseltem Key, Test und Save.

Other panes: **Default Settings** (default model / size / director), **Storage Paths** (where projects & 3D models live), **Camera Shot Types**, **Keyboard Shortcuts**, **License**, and **Maintenance**. Weitere Bereiche: **Default Settings**, **Storage Paths**, **Camera Shot Types**, **Keyboard Shortcuts**, **License** und **Maintenance**.

Press **?** any time to open this list in the app.

Jederzeit **?** drücken, um diese Liste in der App zu öffnen.

#### GENERAL · ALLGEMEIN

Command palette	Ctrl K
Save	Ctrl S
Undo / Redo	Ctrl Z / Ctrl Y
Shortcuts overlay	?
Close / clear	Esc

#### SHOTS

New shot	N
Move within / across layers	Alt ← → ↑ ↓
Delete	Del
Open lightbox	Double-click

#### VIEWS · ANSICHTEN

Grid / Center	Ctrl 1 / Ctrl 2
Tree / Timeline	Ctrl 3 / Ctrl 4
Zoom in / out / reset	Ctrl + - 0
Mood board	Ctrl M

#### SELECTION & PLAY · AUSWAHL

Select all	Ctrl A
Range / toggle select	Shift / Ctrl + click
Play / pause animatic	Space

#### TIP · TIPP

You can also just **click the checkbox** on a card to select it — no modifier key needed. Du kannst auch einfach das **Kästchen** auf einer Karte anklicken — ganz ohne Zusatztaste.

Quick fixes for the most common questions.

Schnelle Lösungen für die häufigsten Fragen.

## "Windows protected your PC" · SmartScreen

The build is unsigned. Click **More info** → **Run anyway**. It's safe; this only means no commercial code-signing certificate. Der Build ist unsigned. **Weitere Informationen** → **Trotzdem ausführen** klicken. Bedeutet nur: kein kommerzielles Signatur-Zertifikat.

## "No image-generation key set" · Kein Bild-Key

Add a key for Atlas, fal or Freepik in Settings → API Keys (§15). Any one provider is enough. Key für Atlas, fal oder Freepik in Einstellungen → API Keys (§15) hinterlegen. Ein Anbieter genügt.

## Generation fails or stalls · Generierung schlägt fehl

Press **TEST** on the provider key in Settings. Check your provider account has credit. Then retry — NUVAR falls back to a safe model/size automatically. In den Einstellungen **TEST** am Provider-Key drücken. Guthaben beim Anbieter prüfen. Dann erneut — NUVAR fällt automatisch auf ein sicheres Modell/Format zurück.

## I forgot my password · Passwort vergessen

If you set an e-mail, use "Forgot password?" on the login screen. Otherwise an admin can reset it in the Projects → Admin panel. There is no cloud recovery. Mit hinterlegter E-Mail „Forgot password?“ nutzen. Sonst kann ein Admin es unter Projekte → Admin zurücksetzen. Kein Cloud-Recovery.

## Where are my files? · Wo sind meine Dateien?

Projects: Documents/NUVAR/<project>/ (images in ai-generated/, backups in .nuvar-backups/). Nothing is uploaded. Projekte: Documents/NUVAR/<Projekt>/. Nichts wird hochgeladen.